

Sub.A)

N. OSPITI AUTOSUFFICIENTI: 10 + 1 (EMERGENZA)

N. OSPITI NON AUTOSUFFICIENTI: 40 + 1 (EMERGENZA)

N. OSPITI DEL CENTRO DIURNO: 10

Non dobbiamo cercare di vivere a lungo, ma di vivere bene, giacché il vivere a lungo dipende dal destino, il bene dall'animo. La vita è lunga se è piena: diviene piena quando l'animo è riuscito a procurarsi il suo bene ed acquistare il dominio su se stesso.

Seneca (lettera a Lucillo 62 d.c.)

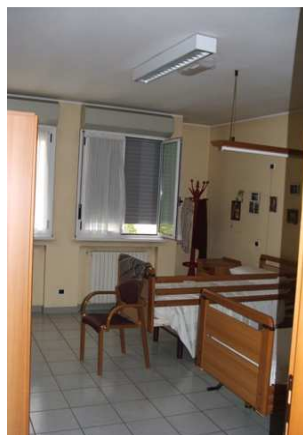
La memoria si fa storia

“Un progetto umanitario”

L'inizio di questo eccezionale processo umanitario e della costruzione di questo palazzo risale dunque al lontano 1819, oltre 188 anni fa, dal pensiero del canonico Don Ottavio Fieschi, discendente dalla famiglia dei nostri principi Ferrero Fieschi, che donò due ampie camere al piano terra della sua casa per poter ospitare i più poveri infermi del paese in una sorta di ospedale. Immediatamente, un insigne benefattore quale il signor Pietro Antonio Tallia assegnava le rendite di un mulino a due ruote chiamato “mulino fagiolo” di sua proprietà, per il sostentamento di questo ospedale.



Dopodiché molti altri benefattori, quali il rev. Sac. Don Luigi Marucchi, il sig. Eusebio Gibba, donna Teresa Barberis Tacchini (per menzionarne alcuni) donarono proprietà e somme di denaro. Nel 1846, il sig. Pietro Antonio Tallia lasciò tutti i suoi beni all'ospedale e con l'eredità pervenuta dall'opera pia Carlo Chitone, si decise la costruzione del palazzo, che oggi ci ospita e che ancora oggi si fregia del titolo “Ospedale San Carlo” come si può vedere sul fronte del palazzo. Lo Statuto dell'Ospedale, che ormai era completato e funzionante, venne approvato con Regio Decreto del 23 settembre 1865 di Vittorio Emanuele II. Nel 1939 l'Ospedale venne classificato con decreto prefettizio come “Infermeria San Carlo” e quindi nel 1973 come ente pubblico IPAB ed infine, come Casa di Riposo.



Il 24 aprile 2002 adeguandosi alle normative regionali, l'Infermeria San Carlo è stata autorizzata al funzionamento, dal D.G. dell'Azienda Sanitaria Locale BI per 1° nucleo R.A.F. da 20 posti letto + 1 di emergenza.

Il 26 aprile 2005 ha ottenuto l'autorizzazione al funzionamento per un 2° nucleo R.A.F. da 20 posti letto, di 1° nucleo RAB da 10 posti letto + 1 di emergenza e di un centro diurno per anziani autosufficienti di 10 posti.

Dal luglio 2005, in base a quanto previsto dalla L.R. n. 1/2004 e dalle successive D.G.R. n. 17 e 18 del 30/03/2005, è stato sottoscritto un contratto con l'Azienda Sanitaria Locale BI per la messa a disposizione di 40 posti letto convenzionati.

In data 31.12.2010 in base a quanto previsto dalla D.G.R. 25-121219 è stato firmato il contratto per la definizione dei rapporti tra Soggetti Pubblici e Soggetti Gestori delle strutture Socio-Sanitarie Accreditate.

Il 5 ottobre 2012 con deliberazione nr. 227 del direttore generale dell'ASL BI dott. Gianfranco ZULIAN la struttura viene convertita in regime definitivo come RSA (Residenza Sanitaria Assistenziale)

CARTA DEI SERVIZI

Consiglio di amministrazione:

Presidente Sig. Carlo FORZANI BOCCHIO

Vice Presidente Sig. Alberto VALLE

Consigliere Sig.ra Anna Maria SCALA

Consigliere Sig. Antonio CAZZARO

Consigliere Sig.ra Emanuela CERVELLI

Direttore di Comunità Socio-Sanitaria:

Giuliana NEGRO

Ufficio Amministrativo:

Dott.ssa Emanuela DE NEGRI

Sono presenti in Struttura:

- 2 medici di medicina generale con accesso programmato una volta la settimana;
- 1 responsabile di struttura;
- 1 amministrativo con funzioni di segreteria e portineria;
- 3 infermieri professionali;
- 1 animatore professionale;
- 1 fisioterapista;
- 1 psicomotricista;
- 20 operatori socio-sanitari;
- 1 cuoco con diploma;
- 1 aiuto cuoco;
- 1 addetto alla cucina;
- 3 addetti alle pulizie nuclei abitativi e parti comuni;
- 1 addetto al servizio lavanderia
- 1 parrucchiere
- 1 pedicure a richiesta

Tipologia delle camere:

- n. 2 camere singole con bagno al 3° piano
- n. 14 camere doppie con bagno: 8 al 1°p + 6 al 2°p
- n. 6 camere triple con bagno: 2 al 1° piano + 4 al 2° piano
- n. 1 camera quadrupla con 2 bagni al 2° piano

Modalità di accesso alla struttura

L'Infermeria San Carlo ha a disposizione: 10 posti letto (+ 1 di emergenza) per persone autosufficienti, e 40 posti letto (+ 1 di emergenza) per persone parzialmente o totalmente non autosufficienti.

Se la persona da inserire è autosufficiente, per accedere alla struttura è necessario presentare domanda all'Amministrazione della casa di riposo su apposito modulo (da ritirare in segreteria) nel quale saranno elencati tutti i documenti necessari all'espletamento della pratica.

Se la persona è parzialmente o totalmente non autosufficiente oltre alla possibilità sopra descritta, in base a quanto previsto dalla L.R. 1/2004, e dalla D.G.R. n. 45/2012 l'anziano visitato dalla Commissione U.V.G., (la cui richiesta deve essere presentata alla Assistente sociale presso il CISSABO di Cossato) al momento dell'assegnazione del posto letto convenzionato, può scegliere, all'interno di un Albo Fornitori la struttura più confacente alle proprie necessità ed alle proprie aspettative. Tutta la documentazione viene gestita in base a quanto previsto dalla L.R. 163/2003 a tutela della Privacy. L'elenco delle strutture accreditate può essere richiesto all'Azienda Sanitaria Locale BI o ai Consorzi dei Servizi Socio-Assistenziali (C.I.S.S.A.B.O. per il Biellese Orientale e I.R.I.S. per il Biellese Occidentale)

L'Inserimento

L'inserimento del nuovo ospite avviene attraverso la compilazione della "**scheda di accoglienza**", informazioni necessarie per permettere al personale socio sanitario di attivare un primo servizio di accoglienza adeguato.

Al momento dell'inserimento l'Ospite viene affidato all'infermiere professionale che seguirà il corretto inserimento in struttura. A circa 20/30 giorni dall'inserimento, l'equipe multidisciplinare composta dal medico di medicina generale (se possibile), dal direttore sanitario che la coordina, dall'infermiere professionale, dall'operatore socio sanitario, dall'animatore e, a seconda delle necessità, dalle altre figure professionali presenti in struttura, redigono il **Piano Assistenziale Individualizzato** all'interno del quale verranno individuati: i bisogni, gli obiettivi da raggiungere, le modalità di realizzazione e i soggetti coinvolti nel progetto oltre a individuare la scadenza della prima verifica e successivamente quelle periodiche, con lo

scopo di monitorare il percorso intrapreso. I piani assistenziali vanno rivisti ogni volta che la condizione dell'Ospite si modifica o comunque di norma in caso di variazione del progetto assistenziale individualizzato su indicazione dell'U.V.G. di distretto ogni 6 mesi. La definizione dei P.A.I. permette di individuare la fascia assistenziale ed il relativo minutaggio erogato ad ogni Ospite.

Servizi offerti

Servizio Assistenziale

La struttura fornisce per il Servizio Assistenziale personale dotato della prevista qualifica professionale (con le deroghe previste da protocolli territoriali come indicato dalla D.G.R. 17/2005) utilizzando in parte personale assunto in forma diretta dall'Ente (in comando funzionale) e in parte operatori soci o dipendenti di cooperativa, garantendo la massima integrazione possibile tra le due organizzazioni adottando obiettivi e strategie di lavoro comuni e garantendo un trattamento economico/normativo adeguato nel rispetto delle Leggi Nazionali, Regionali (D.G.R. 22 maggio 2006 n. 79-2953) e Protocolli territoriali. La presenza degli Operatori copre l'intero arco delle ventiquattro ore suddividendo il personale con turni di lavoro funzionali in base ai carichi di lavoro previsti dal piano di lavoro. A partire dal 01/12/2013 i turni sono coperti da: al 1° piano 2 operatori con turno 6.00/14.00, 1 operatore con turno 14.00/21.00 e 1 operatore con turno 14.30/22.00. Al 2° piano 2 operatori con turno 6.00/14.00, 1 operatore con turno 6.00/10.00, 1 operatore con turno 14.00/22.00, 1 operatore con turno 14.00/21.00. Turno notturno: 2 operatori con turno 22.00/06.00.

Coordinamento OSS dal lunedì al venerdì dalle 9.00 alle 12.00.

Servizio Infermieristico

Il servizio infermieristico, coadiuvato dai M.M.G., fornisce una copertura di 84 ore settimanali compresa la presenza per le visite dei M.M.G. e la partecipazione ai P.A.I. settimanali e alle riunioni organizzative mensili quando necessario.

Gli orari di presenza sono:

- da Lunedì a Domenica 7.00/13.00 – 15.00/21.00
- reperibilità notturna

Il personale infermieristico presente è a disposizione dei familiari per informazioni sulla salute degli Ospiti oltre a monitorare il personale assistenziale nelle proprie funzioni e competenze (D.G.R. 25/2009).

Servizio Medico

L'Infermeria San Carlo collabora, per il servizio medico, con due medici di medicina generale operanti già sul territorio, che garantiscono un accesso programmato una volta alla settimana nei giorni di martedì e giovedì mattina.

Come previsto dalla normativa regionale intervengono in caso di urgenza:

- per chiamate effettuate entro le ore 10.00 entro la giornata,
- per le chiamate effettuate dopo le ore 10.00 entro la prima giornata lavorativa successiva.

Servizio di Fisioterapia

Il servizio di riabilitazione e rieducazione motoria è garantito per complessive 14 ore settimanali da un Fisioterapista messo a disposizione da una cooperativa di tipo A (come prevede la D.G.R. n. 79-2953 del 22 maggio 2006). Il Fisioterapista opera con interventi programmati di riabilitazione e rieducazione motoria su disposizione dei Medici di Medicina Generale e collabora con il personale assistenziale per il corretto utilizzo degli ausili a disposizione e supervisionando la corretta mobilitazione degli Ospiti e i passaggi posturali. Partecipa alla stesura del P.A.I.

Orari di presenza:

- Martedì dalle 12.30 alle 16.00
- Mercoledì dalle 13.30 alle 16.30
- Giovedì dalle ore 08.30 alle 12.30
- Venerdì dalle 09.00 alle 12.30

Servizio di Psicomotricità

Con una sperimentazione avviata nel periodo che va da giugno ad agosto 2006, confermato successivamente con contratto annuale, la struttura prevede la collaborazione con una cooperativa sociale di tipo A operante sul territorio biellese e seguendo le direttive della D.G.R. n. 79-2953 del 22 maggio 2006, un progetto di psicomotricità a favore di un gruppo di Ospiti che, per le particolari condizioni di non autosufficienza, non possono usufruire di altri servizi socializzanti o riabilitativi. Il servizio per un totale di 7 ore settimanali è previsto in questi giorni:

- Mercoledì dalle ore 13.30 alle ore 17.00
- Venerdì dalle 09.00 alle 12.30

Servizio di Animazione

Il servizio di animazione, è finalizzato a contribuire al miglioramento della qualità della vita dell'Ospite. Le numerose attività proposte: laboratori creativi, attività informative, visione di diapositive, giochi di stimolo e allenamento della memoria, giochi che favoriscano la socializzazione, uscite sul territorio, feste di compleanno, contribuiscono a personalizzare la vita di ognuno, dando continuità alle esperienze di vita precedenti nel rispetto della dignità personale.

Il servizio di animazione è garantito con la presenza di un animatore qualificato per un monte ore di 20 ore settimanali nei giorni di:

- Lunedì, martedì, mercoledì, giovedì e venerdì dalle 14.00 alle 18.00

Servizio Amministrativo

Tutte le informazioni di carattere amministrativo o gestionale vengono gestite dall'Ufficio Amministrativo, nel rispetto del D.Lgs. 193/2003, oltre a raccogliere lamentele o reclami.

Gli orari di accesso per il pubblico sono i seguenti:

- lunedì e venerdì (esclusi festivi) dalle 9.10 alle 10.30
- lunedì, mercoledì e venerdì dalle 14.00 alle 16.30

Il Direttore di Comunità Socio-Sanitaria part-time è a disposizione:

- da lunedì a venerdì dalle 09.00 alle 13.00 (martedì, giovedì e venerdì)
dalle 13.00 alle 16.00 (lunedì e mercoledì)

o su appuntamento.

Esclusi festivi.

Servizio di Assistenza Religiosa

All'interno della struttura per chi lo desidera è a disposizione il servizio di assistenza religiosa offerta dal Parroco di Masserano. La disponibilità del sacerdote riguarda anche l'assistenza individuale oltre a benedizioni in caso di gravissima malattia. Ogni giovedì dalle ore 16.00 viene celebrata la SS. Messa.

Servizio di Parrucchiera e Pedicure

(a pagamento per ospiti non convenzionati, gratuito per gli ospiti convenzionati come prevede la D.G.R. nr.85/2013).

Nella struttura, in apposito locale attrezzato è presente, in convenzione, una parrucchiera. Il servizio è a disposizione tutti i giovedì dalle ore 9.00.

Mensilmente o a chiamata è a disposizione anche il servizio di pedicure.

Servizi Generali

All'interno della struttura sono inoltre presenti:

Servizio di ristorazione, affidato con appalto a gestione esterna, con 1 operatore dipendente dell'Ente e 2 operatore della ditta esterna, che garantiscono complessivamente un monte ore di 10 ore giornaliere con turni dal lunedì a venerdì dalle ore 7.00 alle ore 14.00 e dalle ore 16.30 alle ore 19.30, sabato e domenica dalle ore 7.00 alle ore 13.00 e dalle ore 16.30 alle ore 19.30. Il servizio di ristorazione comprende: la colazione, bevande di conforto a metà mattinata, il pranzo, uno spuntino a metà pomeriggio, la cena, eventuali bevande di conforto serali (camomilla, latte caldo).

Il menù proposto, approvato dal servizio di Dietologia dell'Azienda Sanitaria Locale BI, viene periodicamente rivisto (2 volte all'anno) con il supporto e l'approvazione degli stessi Ospiti.

Servizio di lavanderia, con l'ausilio di 1 operatore con turno dalle ore 9.00 alle ore 15.00, affidato ad una cooperativa sociale si occupa del lavaggio quotidiano di tutti gli indumenti degli Ospiti e della biancheria piana.

Servizio di pulizie affidato ad una cooperativa sociale garantisce un adeguato grado di igiene e pulizia di tutta la struttura con personale presente da lunedì a venerdì dalle ore 9.00 alle ore 14.15, sabato e domenica dalle ore 07.00 alle ore 15.00

Apparecchiature a disposizione degli Ospiti

All'interno della struttura sono presenti, ubicati nel salone comune di piano, 1 apparecchio TV con possibilità di visionare films, diapositive, ecc. attraverso un videoregistratore DVD. In ogni camera c'è la possibilità di poter utilizzare il proprio apparecchio TV.

Al 1° piano è a disposizione un distributore automatico di bibite e acqua minerale

Al 2° piano è a disposizione un distributore automatico di bevande calde

Per le comunicazioni esterne sono presenti sui piani apparecchi telefonici mobili che permettono un rapido passaggio delle comunicazioni.

Informazioni utili

Controllo Qualità

In ottemperanza a quanto previsto dalla normativa regionale vigente, annualmente vengono distribuiti questionari di gradimento sia agli Ospiti/Familiari che al personale operante all'interno della struttura ed i relativi risultati vengono affissi alla bacheca interna.

Rette di degenza

I posti letto convenzionati, a partire da giugno 2010 sono soggetti alle seguenti tariffe stabilite dall'Azienda Sanitaria Locale BI:

alta incrementata intensità assistenziale

quota sanitaria giornaliera a carico dell'Azienda Sanitaria Locale BI o dell'azienda Sanitaria Locale di riferimento € 52,22

quota sanitaria a carico della Famiglia/Ente gestore dei servizi socio-assistenziale € 52,22

alta intensità assistenziale

quota sanitaria giornaliera a carico dell'Azienda Sanitaria Locale BI o dell'azienda Sanitaria Locale di riferimento € 47,87

quota sanitaria a carico della Famiglia/Ente gestore dei servizi socio-assistenziale € 47,87

media-alta intensità assistenziale

quota sanitaria giornaliera a carico dell'Azienda Sanitaria Locale BI o dell'azienda Sanitaria Locale di riferimento € 44,00

quota sanitaria a carico della Famiglia/Ente gestore dei servizi socio-assistenziale € 44,00

media intensità assistenziale

quota sanitaria giornaliera a carico dell'Azienda Sanitaria Locale BI o dell'azienda Sanitaria Locale di riferimento € 38,68

quota sanitaria a carico della Famiglia/Ente gestore dei servizi socio-assistenziale € 38,68

medio-bassa intensità assistenziale

quota sanitaria giornaliera a carico dell'Azienda Sanitaria Locale BI o dell'azienda Sanitaria Locale di riferimento € 36,50

quota sanitaria a carico della Famiglia/Ente gestore dei servizi socio-assistenziale € 36,50

bassa intensità assistenziale

quota sanitaria giornaliera a carico dell'Azienda Sanitaria Locale BI o dell'azienda Sanitaria Locale di riferimento € 35,78

quota sanitaria a carico della Famiglia/Ente gestore dei servizi socio-assistenziale € 35,78

Annualmente il C.d.A. dell'Infermeria San Carlo rivaluta (per gli ospiti non convenzionati) le rette di degenza in base ai risultati di bilancio.

Per le degenze non convenzionate il costo mensile è il seguente a partire dal 01/01/2017:

Retta giornaliera per Ospite autosufficiente:

- In camera singola con bagno € 52,00
- In camera doppia con bagno € 48,00
- In camera tripla con bagno € 45,00
- In camera quadrupla con doppio bagno € 43,00

**Oltre ad € 3,00 per tariffa RAA (punteggio 0)
€ 6,00 per tariffa RA (punteggio da 1 a 4)**

Per i posti letto a rilievo sanitario (40) verranno applicate in aggiunta le seguenti tariffe giornaliere in base ai criteri regionali vigenti:

<u>Bassa intensità assistenziale</u>	€ 9,00
<u>Medio-Bassa intensità assistenziale</u>	€ 14,00
<u>Media intensità assistenziale</u>	€ 20,00
<u>Medio-Alta intensità assistenziale</u>	€ 23,00
<u>Alta intensità assistenziale</u>	€ 27,00
<u>Alta intensità assistenziale incrementata</u>	€ 30,00

In caso di degenza temporanea (minimo 15 giorni massimo 3 mesi) vengono applicate le stesse tariffe.

Nella retta non sono comprese le spese relative a:

- Spese farmaceutiche per farmaci in fascia C (gratuiti per i convenzionati se disponibili da parte della farmacia ospedaliera dell'Azienda sanitaria Locale BI), eventuali tickets per non esenti.
- Spese relative a prodotti specifici per l'igiene personale (dentifricio, borotalco, profumi, pastiglie per dentiera, bagni schiuma particolari, ecc...).
- Spese per trasporti (C.R.I.).
- Eventuali alimenti o bevande non comprese nel menù stagionale.
- Spese per foto tessera o eventuali diritti di segreteria per richiesta di certificati.
- Spese per certificati medici.

Centro diurno per anziani autosufficienti

I costi relativi alla frequentazione del centro diurno in modo personalizzato sono i seguenti:

- € 21,00 per la frequenza del centro diurno e il consumo del pranzo
- € 2,00 per il consumo della sola colazione
- € 7,00 per il consumo del solo pranzo
- € 6,00 per il consumo della sola cena

La struttura è disponibile previo accordo con la direzione a fornire pasti da asporto.

Giornata tipo

Dalle 06.30 alle 8.30 "cominciamo la giornata"

Dalle 08.30 alle 09.00

Colazione

Dalle 09.00 alle 11.30

Attività di psicomotricità (venerdì)

Attività di riabilitazione (giovedì - venerdì)

Programma di deambulazione (tutti i giorni)

Assistenza diretta agli Ospiti

Dalle 11.30 alle 12.00

preparazione per il pranzo

Dalle 12.00 alle 12.45

Pranzo

Dalle 12.45 alle 14.30

Pennichella in camera o riposo nel salone comune

Dalle 14.30 alle 16.00

Attività di psicomotricità (mercoledì)

Attività di animazione (lunedì - martedì - mercoledì - giovedì - venerdì)

Attività riabilitative (martedì - mercoledì)
Assistenza diretta agli Ospiti
Dalle 16.00 alle 16.30
Merenda
Dalle 16.30 alle 17.30
programma di deambulazione (tutti i giorni)
Dalle 17.30 alle 18.00
preparazione per la cena
Dalle 18.00 alle 18.45
Cena
Dalle 19.30 alle 22.00
"è finita la giornata, buona notte"

Visite

La struttura è aperta al pubblico per le visite agli Ospiti in via ordinaria nei seguenti orari:

- Al mattino dalle 08.30 alle 11.30
- Al pomeriggio dalle 14.00 alle 17.30
- Alla sera dalle 18.30 alle 20.00

In caso di necessità sono possibili visite anche fuori orario previo accordo con la Direzione

Uscite

Gli Ospiti autosufficienti possono uscire dalla struttura in qualsiasi momento lo desiderino comunicandolo al personale in servizio e nel rispetto del regolamento della struttura.

Gli Ospiti parzialmente non autosufficienti e non autosufficienti che desiderassero uscire verranno inseriti, a cura dell'Animatrice, in un programma di uscite protetto.

Dimissioni

In qualsiasi momento nel rispetto delle leggi vigenti e del regolamento della struttura è possibile trasferire l'Ospite in altra casa di riposo o diversa collocazione, per informazioni basterà contattare l'ufficio amministrativo o il Direttore di Comunità Socio-Sanitaria.

Decesso

In caso di decesso i familiari dell'Ospite o il garante dovranno occuparsi personalmente della scelta dell'impresa funebre; oggetti personali, vestiario e altro di proprietà dell'ospite oltre alla documentazione sanitaria dovrà essere ritirata quanto prima.

Per l'utilizzo della camera ardente nulla è dovuto all'impresa di pompe funebri.

Masserano, 04 ottobre 2017.